

märklin HO

Historische spoorwegwerkplaats

Speelgenoegen met
stoom-
locomotieven



De stoomloc-werkplaats

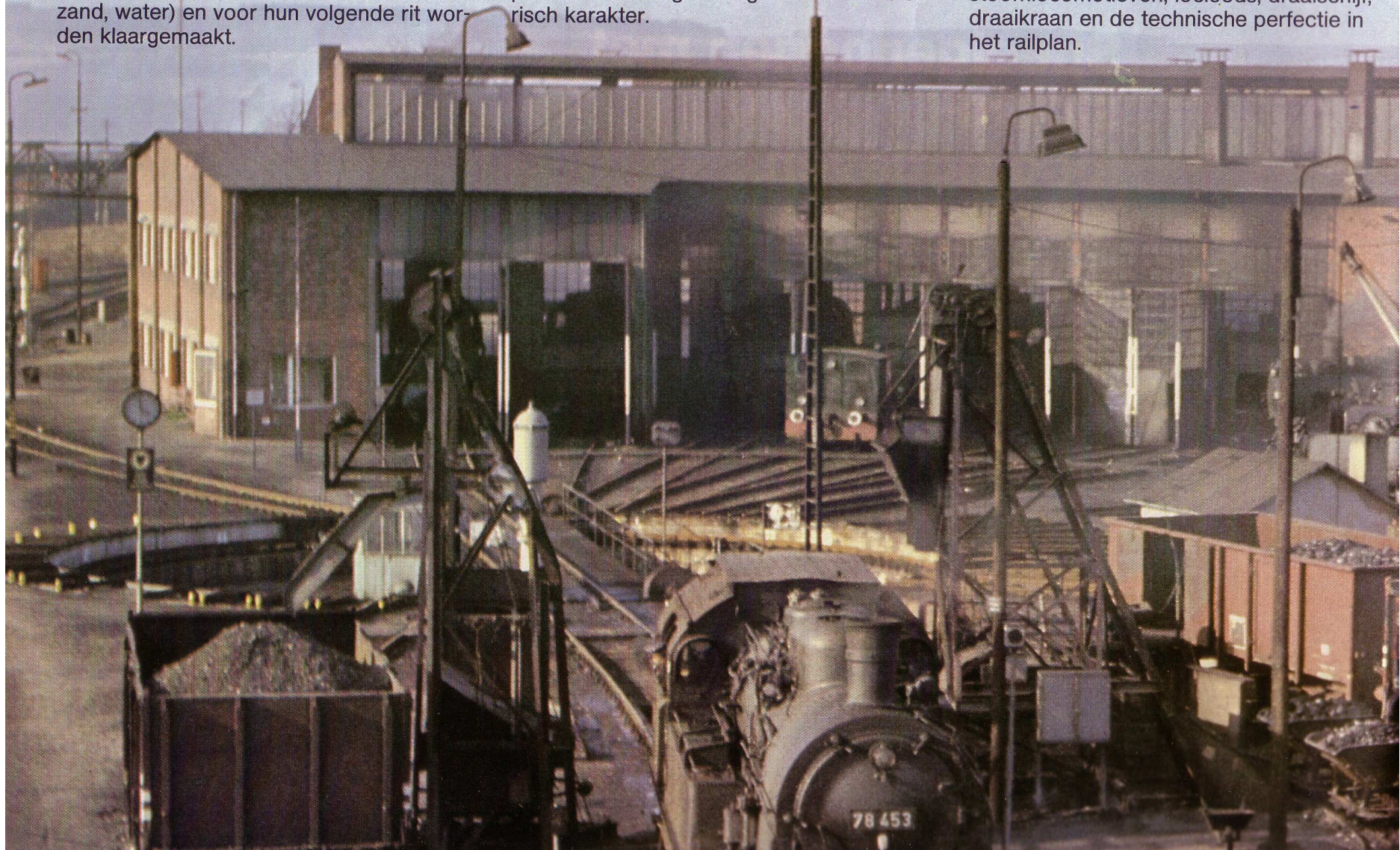
De betovering van de stoomlocomotieven kon nergens beter beleefd worden, dan in een stoomlocwerkplaats (in Duits BW). Een stoom-BW omvat installaties voor het behandelen van stoomlocs, waar de aankomende locomotieven na hun dienstrit verzorgd worden, voorzien worden van nieuwe voorraden (kolen, zand, water) en voor hun volgende rit worden klaargemaakt.

In een BW worden de locs behandeld, die daar thuis horen, en pendellocs uit andere BW's.

Omdat het tijdperk van de stoomlocomotieven nu onherroepelijk is afgelopen, hebben de stoomlocspoorwegwerkplaatsen vandaag de dag reeds een historisch karakter.

Voor de Märklin-modelspoorhobbyist kan echter de aparte sfeer van de stoomlocs in de vorm van een stoomloc-BW weer tot leven komen.

Het Märklin H0-programma biedt alles voor een realistisch bedrijf: stoomlocomotieven, locloods, draaischijf, draaikraan en de technische perfectie in het railplan.



Installatie van een stoom-BW

In ieder stoomloc-BW vindt men in principe dezelfde behandelingsinstallaties voor locomotieven. Uit de aard der zaak zijn bouw en grootte van deze installaties verschillend en aan de verkeersintensiviteit aangepast.

De bekolingsinstallatie

Om de locs van kolen te voorzien, moeten kostbare installaties gebouwd worden. Grote hoeveelheden kolen, zoals stoomlocs verbruiken kunnen beslist niet zonder technische hulpmiddelen getransporteerd worden. Al naar gelang van de grootte van een BW heeft men bekolingsinstallaties met kleine opslagplaatsen met vaststaande kleine draaikraan tot de geweldige automatisch vullende kolenbunkers en draaikranen met grijpers.



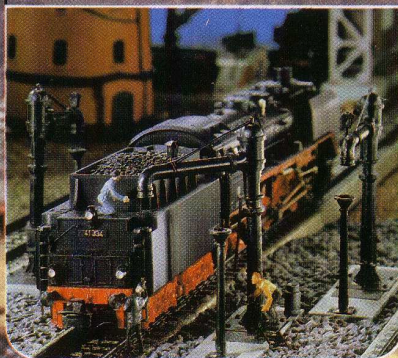
Slakkenkuil

Het ontslakken kan zonder dure mechanische hulpmiddelen gedaan worden. Voor dit werk is een kuil nodig tussen de rails, die van tijd tot tijd met behulp van een kleine kraan en slakkenhaak kan worden leeggemaakt.

Bij grote ontslakkingsinstallaties wordt de slak door in de zijmuur van de kuil aangebrachte openingen via stortgoten in de slakkenpoel, een met bluswater gevulde kuil, gestort.

Installatie voor de waterverzorging

De typische, van buiten af zichtbare installaties voor waterverzorging zijn de watertoren en de plaatsen waar water kan worden opgenomen voor de loc, de wateraftapkranen. Deze stabiele zwenkbare kranen staan in BW's aan beide einden van de slakkenkuil, alsmede bij de uitrijsporen.



Zandinstallatie

Om de wrijvingsweerstand tussen wielen en rails te verhogen, wordt bij het optrekken, bij stijgingen en bij het remmen via daarvoor bestemde apparatuur zand gestrooid voor de locwielen.

Met behulp van de zandvoorzieningsinstallaties, die overeenkomstig aan de behoefte verschillend van grootte zijn (tot zeer grote zandtorens toe, van waaruit strooizand in de zandkisten van de locs glijdt) worden de zandvoorraden van de locomotieven bijgevuld.



Locomotiefloodsen

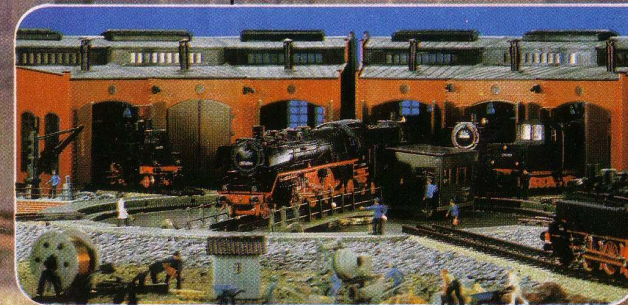
De locloodsen beschermen de locs bij langere dienstonderbrekingen tegen weersinvloeden, maken schoonmaken, onderhoud, reparatie en voorbereiding voor de dienst mogelijk. De ronde locloods, gebouwd rondom draaischijven was wel de meest verbreide uitvoering.

Draaischijf

Omdat locs met losse tender, wat betreft snelheid, bediening en vermogen alleen vooruitrijdende optimaal functioneren, moesten in de BW's, middelen ontwikkeld worden op zo weinig mogelijk plaats locs te kunnen keren, de draaischijven.

Verder konden door de draaischijven lange wisselstraten worden uitgespaard en de opstelsporen voor locomotieven beter benut worden.

Grote BW's hebben dikwijls nog een **gesloten werkplaats**, een **ketelhuis**, **kantoorgebouw**, **verblijfsruimten voor personeel** alsmede **onderdelenmagazijn**.



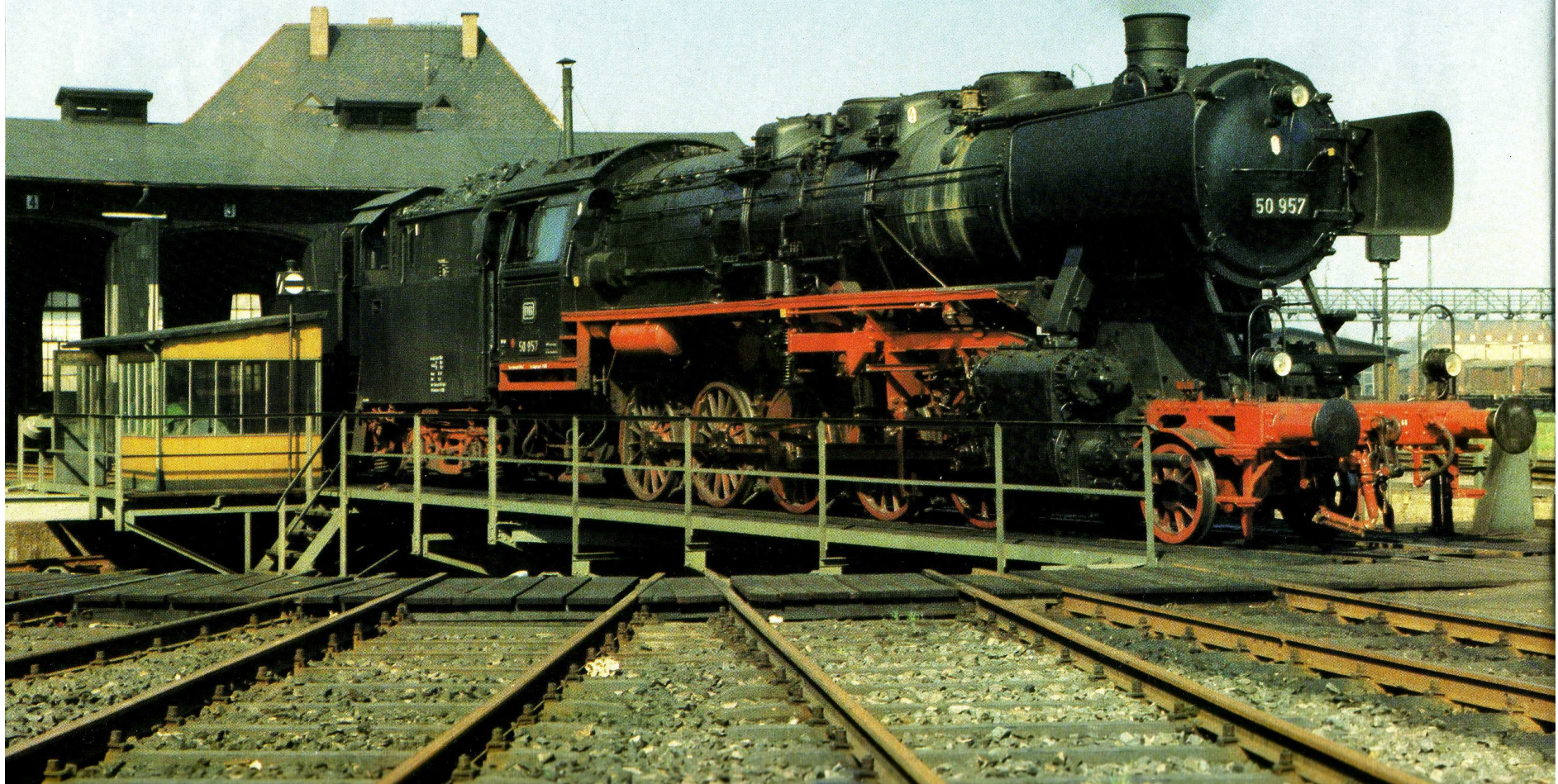
Werkprogramma bij een stoomloc-BW

Opdat een van de treindienst komende stoomlocomotief weer voor zijn volgende rit kan worden klaargemaakt, zijn een serie werkzaamheden noodzakelijk.

Uit arbeidstechnische, economische en tijd betreffende redenen heeft zich in het verloop van de behandeling een bepaalde volgorde ontwikkeld:

- 1 Inspectie van de locomotief
- 2 Van kolen voorzien
- 3 Deel van vuur blussen (verwijderen van as uit de rookkamer)
- 4 Ontslakken, gelijktijdig water innemen
- 5 Van zand voorzien
- 6 Verzorging, eventueel opknappen
- 7 Weg zetten, klaar zetten

De afzonderlijke werkzaamheden vragen meer of minder veel tijd en dikwijls zijn niet alle aangevoerde werken noodzakelijk. Pendellocs bijvoorbeeld vullen alleen het direct benodigde materiaal bij (kolen, water, zand).

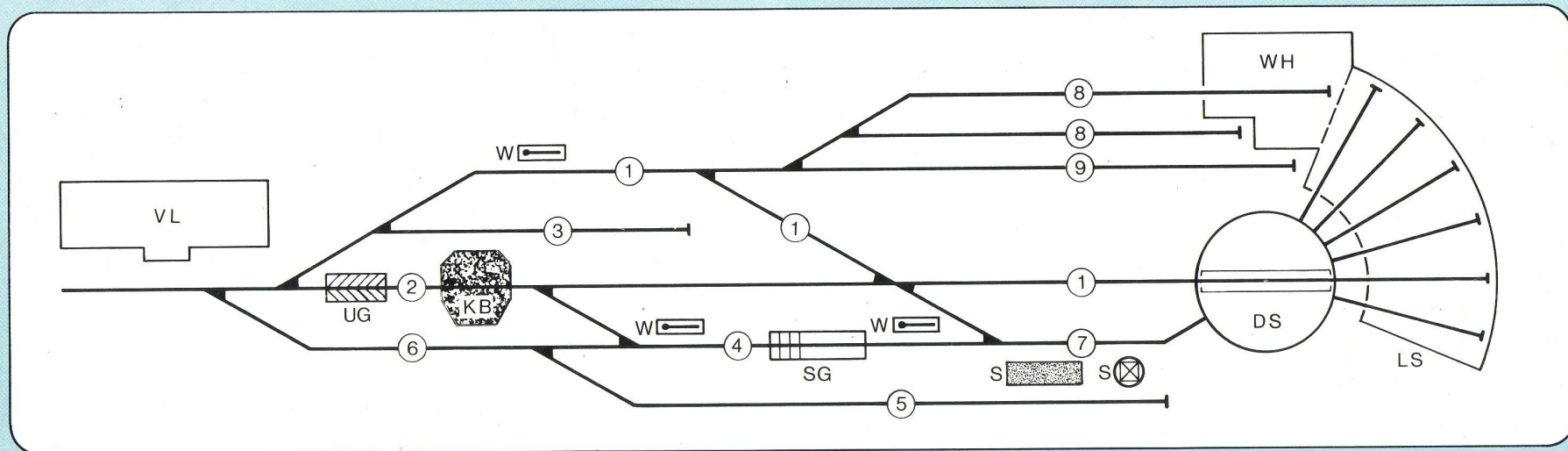


Om een vlot verloop van de werkzaamheden mogelijk te maken, moeten de sporen van een BW zo zijn aangelegd, dat een ongestoord treinverkeer kan doorgaan. De locomotieven moeten voor behandeling de sporen in één richting achter elkaar

kunnen doorlopen. Bovendien moet het voor pendellocomotieven of rangeerlocs mogelijk zijn, langs bepaalde installaties heen te kunnen rijden via doorgangssporen. Aankomende en vertrekkende treinen

moeten vrij van de installaties kunnen doorrijden.

Het onderstaande schematische sporenplan van een stoomloc-BW voldoet aan alle eisen, die aan een afhandeling volgens model gesteld worden.



W = waterkraan
 UG = onderzoekspoor
 SG = slakkenkuil
 S = zandinstallatie
 DS = draaischijf
 LS = locloods
 KB = kolenbunker/
 kolenopslagplaats
 WH = overdekte
 werkplaats
 VL = kantoor en
 locleiding

① In- en uitrijspoor

Dit spoor maakt het ongehinderd binnenrijden mogelijk van locs, die zonder behandeling de locloods binnenrijden. Gelijktijdig dient dit spoor als hoofdspoor voor het uitrijden, d.w.z. alle voor de dienst klaar gemaakte locs rijden over dit spoor om hun taak te beginnen. Bij het uitrijspoor bevinden zich ook waterkranen, zodat vertrekkende locs eventueel vooraf nog water kunnen opnemen.

② Bekolingsspoor

Op het bekolingsspoor worden de locs van kolen voorzien. Dit spoor is zo aangelegd, dat locs, die alleen maar kolen behoeven op te nemen, rechtstreeks via de draaischijf in de loods of meteen weer wegrijden kunnen. Aan het begin van dit spoor bevindt zich de onderzoekkuil voor de eerste inspectie.

③ Kolenverzorgingspoor

Op dit spoor kunnen de kolenwagens voor verzorging en bijvullen van de installatie binnenrijden, zonder aan de andere kant van het lager, het bekolen te hinderen.

④ Ontslakkingspoor

Naast de slakkenkuil bevinden zich aan beide einden waterkranen, zodat ontslakken en water innemen gelijktijdig kan geschieden.

⑤ Spoor voor vuurresten

Om neervallende vuurresten te verwijderen, gelijktijdig verzorgingsspoor met de zandinstallatie.

⑥ Omleidingsspoor

Dit spoor maakt het mogelijk, om buiten de bekolingsinstallatie heen, door te rijden voor ontslakken en zand innemen.

⑦ Zandspoor

Zand innemen is meestal de laatste handeling. Na het zand innemen kan de locomotief direct via de draaischijf de locloods inrijden of via spoor 1 wegrijden.

⑧ Werkplaatssporen

Voor reparatie-werkzaamheden aan de stoomlocs heeft men behalve het spoor binnen ook nog een spoor buiten ter beschikking.

⑨ Opstelsporen

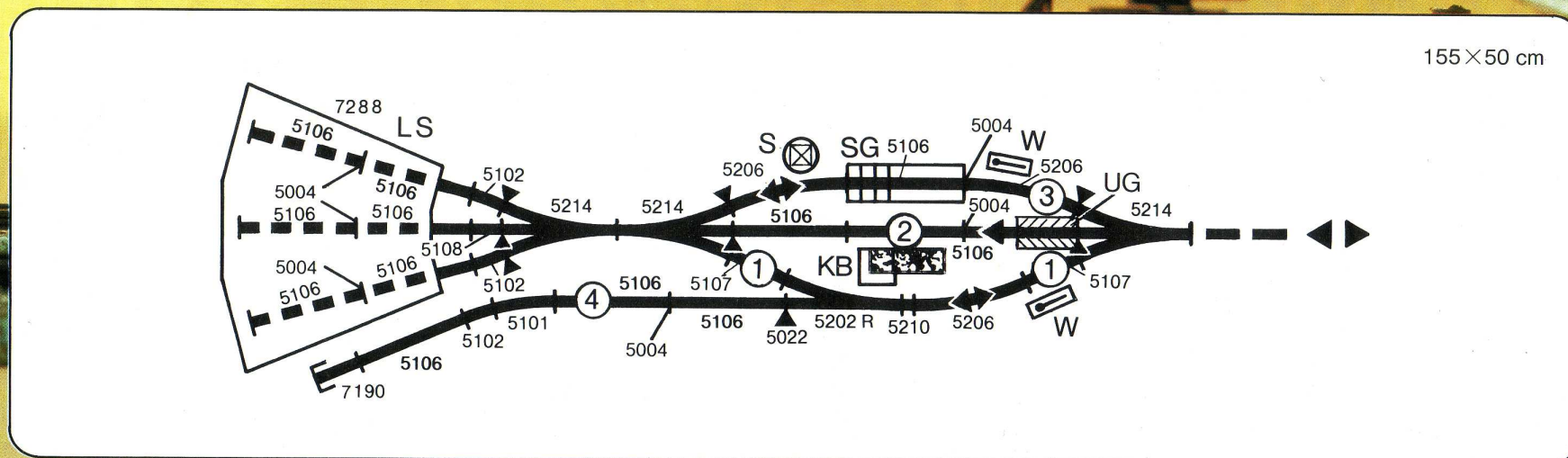
Op deze sporen worden locomotieven klaargezet, die spoedig moeten vertrekken.

Kleine spoorwegwerkplaats

Reeds op relatief kleine ruimte kan met Märklin H0 een stoom-BW worden aangelegd, waarop alle werkzaamheden van het grootbedrijf realistisch kunnen worden doorgevoerd.

Dit kleine, maar volledige BW heeft een afmeting van 155 x 50 cm en kan dus zonder grote problemen op iedere modelbaan worden ondergebracht of er aan worden toegevoegd.

De modelbouwer heeft daardoor niet alleen een extra interessante speelmogelijkheid, maar gelijktijdig ook een zinvolle en modelgetrouwe opstelplaats voor zijn stoomlocomotieven.



Toelichting van het sporenplan: 1 In-/uitrijspoor
 2 Bekolingsspoor
 3 Spoor voor ontslakken en zand nemen
 4 Opstelspoor

▲ = stroomkringscheiding

Stuklijst:	5004- 6	5107 -2	5214-3
	5022- 2	5108 -1	7072-2
	5101- 1	5202 R-1	7190-1
	5102- 3	5206 -3	7210-2
	5106-13	5210 -1	7288-1



Het hier volgende voorbeeld laat zien, hoe realistisch het werkprogramma van een stoom-BW op deze relatief kleine baan nagebootst kan worden, en welke interessante speelmogelijkheden er steken in dit zijlijn-BW. Een in de BW thuis horende locomotief A rijdt na zijn volbrachte rit op spoor 2 ter inspectie boven de onderzoekskuil UG en aansluitend verder naar de bekolingsinstallatie KB. Gelijktijdig rijdt een op het opstelspoor 4 klaargezette loc B via het uitrijspoor 1 weg voor zijn

dienstrit, zonder het werk op de BW te storen. Een derde loc C vertrekt daarna rechtstreeks van de locloods LS via het uitrijspoor 1. Loc A rijdt nu, na kolen genomen te hebben in de richting van de locloods, om dan achteruit spoor 3 op te rijden om zand te nemen en ontslakt te worden. Na deze behandeling verlaat loc A het ontslakkingspoor in dezelfde achterwaartse richting en rijdt via spoor 1 naar de locloods, om daar periodieke onderhoudswerken te laten uitvoeren.

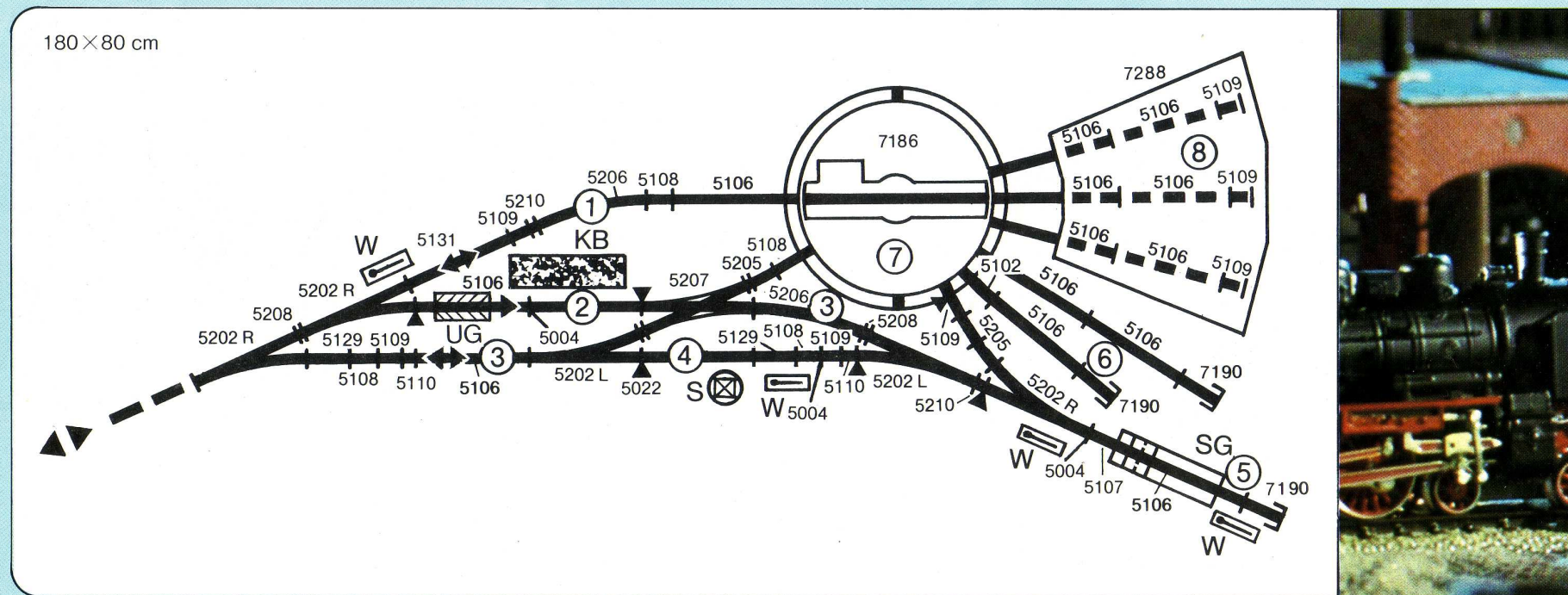
TIPS

- Om onafhankelijk van de rest van de baan op de BW te kunnen rijden, zou de BW eigenlijk een eigen stroomkring moeten krijgen.
- Om te bereiken, dat telkens met een loc kan worden gereden, terwijl de overige locs in de loods, op het opstelspoor of bij een behandelingsinstallatie staan, wordt aanbevolen, de sporen op de met ▲ aangeduide plaatsen elektrisch te onderbreken. Voor het in- en uitschakelen van de rijstroom van de sporen van loods en behandeling, alsmede van het opstelspoor, wordt de op de achterzijde van dit prospectus beschreven schakeling aanbevolen.

Middelgrote BW met interessant bedrijf

Door zijn langgerekte plattegrond, is deze stoom-BW ook op middelgrote banen te verwerkelijken. Het verloop van de sporen, de locloods en de draaischijf bieden een interessante bedrijvigheid. De draaischijf vormt vast en zeker het middel-

punt van de BW. De stoomlocs kunnen werkelijkheidsgetrouw gekeerd en ruimte-sparend worden opgesteld. Met behulp van de draaischijf is verder bij relatief kleine oppervlakte-uitbreiding een zeer gevariëerde baanaanleg mogelijk.



Toelichting van het sporenplan:

- 1 In-/uitrijspoor
- 2 Bekolingsspoor
- 3 Omrijspoor
- 4 Spoor voor zand nemen
- 5 Spoor voor ontslakken
- 6 Opstelspoor
- 7 Draaischijf
- 8 Sporen in locloods

▲ = Stroomkringscheiding

Stuklijst:

5004- 3	5129 -2	5210-2
5022- 2	5131 -1	7072-2
5102- 1	5202 -2	7186-1
5106-15	5202R-1	7190-3
5107- 1	5205 -3	7210-1
5108- 4	5206 -2	7288-1
5109- 7	5207 -1	
5110- 2	5208 -2	

Op deze BW zijn de sporen en behandelingsinstallaties zodanig geordend, dat een van elkaar onafhankelijk, ongestoorde afwikkeling van het bedrijfsprogramma gewaarborgd is. Heeft een stoomloc kolen genomen, dan kan hij via het omrijspoor 3 eerst ontslakt worden of zand gaan nemen, al naar gelang een van beide installaties vrij of bezet is.

Van elk van de behandelingsinstallaties uit kan een loc rechtstreeks op de draaischijf rijden en van daaruit in de locloods of op de opstelsporen rijden, of zelfs direct weer via het in-/uitrijspoor weer vertrekken.

Evenals in het grootbedrijf moeten eigenlijk op de modelbaan de behandelingsinstallaties (kolen en zand nemen, ontslakken), wat hun opbouw betreft in overeenstemming zijn met de bedrijfssituatie van de betreffende BW. Zo moet b.v. voor de bekolingsinstallatie in deze middelgrote BW geen grote installatie met weegbunker, maar een eenvoudige kolenopslagplaats,

eventueel met kleine kraan, gekozen worden. Voor zandvoorziening is een zandtoren voldoende en voor het ontslakken een slakkenkuil, desnoods met kraan.

Bijna alle leveranciers van toebehoren hebben in hun sortiment bekolings- en zandinstallaties, alsmede waterkranen in verschillende uitvoeringen.



Apparatuur voor het ontslakken van de stoomlocs is in het model moeilijk weer te geven, omdat het hier meestal om uitgravingen (kuilen) gaat. Fabrikanten van toebehoren brengen iets dergelijks tot nu toe niet.

TIPS

● Om een ontslakkingsinstallatie te kunnen uitbeelden, wordt aanbevolen, een kleine draaikraan met kolenopslagbak naast het ontslakkingsspoor te plaatsen. Dit geeft ook zonder kuil de realistische indruk van een ontslakkingsinstallatie, omdat ook in het grootbedrijf, de vrijkomende slakken met behulp van een draaikraan in

wagens gestort en afgevoerd worden.

● Een verdere mogelijkheid voor wie van knutselen houdt, de ontslakkingsinstallatie realistisch uit te voeren, vraagt wat meer omvangrijk knutselwerk. En wel kan de kuil door een

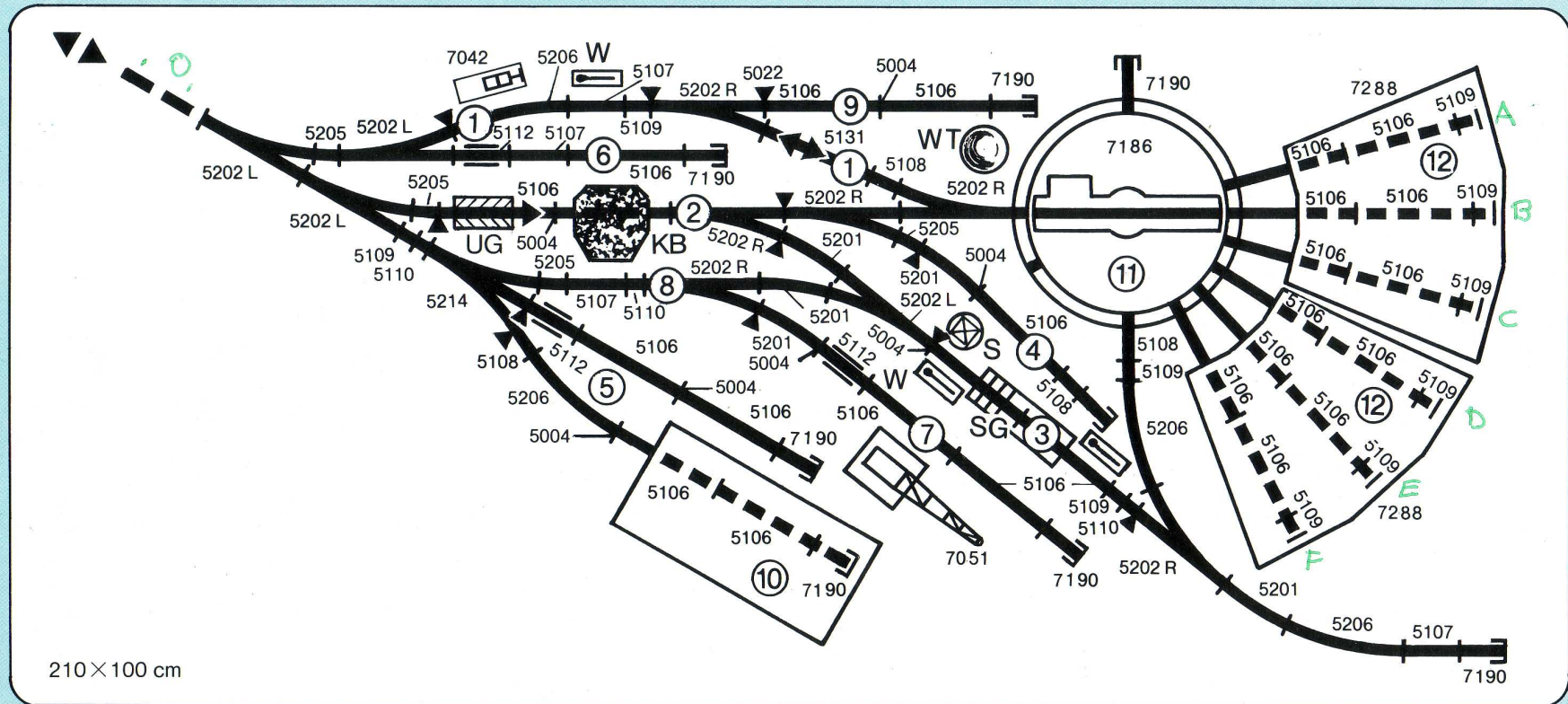
ingreep bij de rails worden nagebouwd. Meer daarvan in het nieuwe (in het Duits) verschenen boek „Märklin-Bahn mit Pfiff“ (artikelnr. 0328).

● De uitrit van de BW moet eigenlijk door een afsluitsein (7042) beveiligd worden.

Een grote BW

Op deze grote BW heerst zoveel bedrijf en actie, dat hij ongetwijfeld het middelpunt van iedere modelbaan is of zelfs tot het eigenlijke baanthema gemaakt worden kan. De speelmogelijkheden zijn onbegrensd.

Dat is stoomloc-sfeer! De draaischijf, de dubbele ronde locloods met 6 sporen, de werkplaats, de draaikraan, de groots opgezette sporenaanleg. Formeel ruikt men de rook en olie al.



Toelichting van het sporenplan:

- 1 In-/uitrijspoor
- 2 Bekolingsspoor
- 3 Ontslakkingsspoor (hier kan ook zand genomen worden)
- 4 Spoor voor zand nemen (gelijktijdig verzorgingsspoor voor zand-installatie)

- 5 Werkplaatsspoor (binnen en buitenspoor)
- 6 Opstelspoor voor kolenwagens (Bevoorrading van de kolenbunker met kolen)
- 7 Opstelspoor voor slakkenwagens (ledigen van slakkenkuil)

▲ = stroomkringscheiding

- 8 Omrijspoor
- 9 Opstelspoor voor locs, die klaar zijn voor hun rit
- 10 Werkplaats
- 11 Draaischijf
- 12 Loc-loodsen

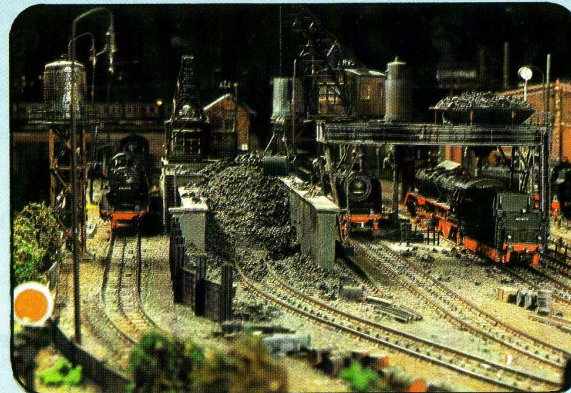
Stuklijst:

5004 - 7	5131 - 1	7051 - 1
5022 - 3	5201 - 5	7072 - 4
5106 - 26	5202 - 4	7186 - 1
5107 - 4	5202R - 2	7190 - 8
5108 - 4	5205 - 4	7210 - 2
5109 - 10	5206 - 4	7288 - 2
5110 - 3	5214 - 1	
5112 - 3	7042 - 1	

Op deze baan kunnen gelijktijdig minstens 9 locomotieven opgesteld en 6 locomotieven behandeld worden. De doodlopende sporen zijn voor het opstellen van kolen- en slakwagens, zonder de gang van zaken op de BW te hinderen.

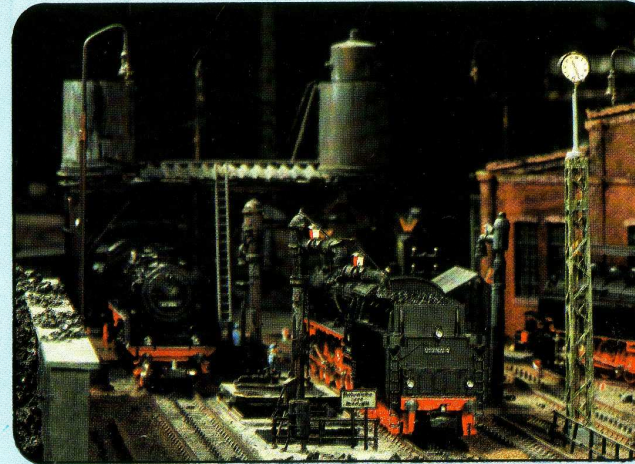
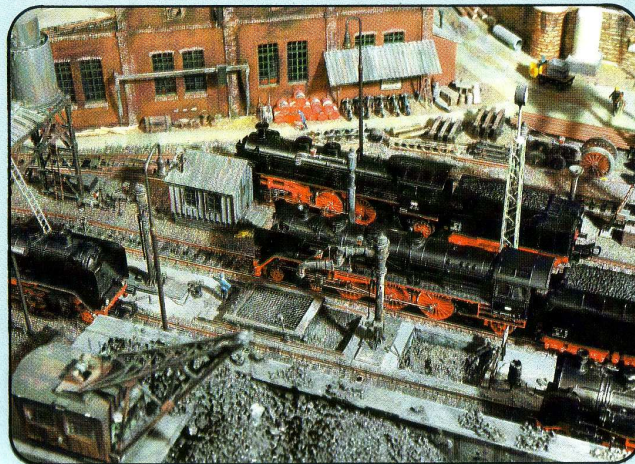
Een BW van dergelijke grootte heeft voor het uitvoeren van reparaties een eigen werkplaats nodig. Het ontslakken van de stoomloc geeft grote hoeveelheden sintels en slakken, die met behulp van de Märklin-draaikraan (7051) in wagens kunnen worden afgevoerd.

Dit model-BW verwekt alleen al door zijn grootte en veelzijdigheid grote indruk. De aantrekkelijkheid van de BW en overeenkomst met het grootbedrijf worden nog groter, als de BW met karakteristieke details als vuurhaakrekken, wachtseinen voor rangeergedeelten, wielstellen, locwielen en bielstapels enz. zijn aangekleed.



Voor „Prof’s“:

Talrijke tips en trucjes voor natuurgetrouwe weergave van een BW (kunstmatig wat ouder aanzien van banen, inbedden van de rails enz.) vindt men in het nieuwe Duitse boek „Märklin-Bahn mit Pfiff“ (artikelnr. 0328)



TIPS

- Voor afstandsbediening bij het loskoppelen van slakken- en kolenwagens is het

goed deze doodlopende sporen voor verzorging, uit te rusten met ontkoppelrails 5112.

- Om te voorkomen, dat bij het uitschakelen van alle behandelingssporen inclusief het uitrijspoor, andere delen van de BW stroomloos worden, moet de baan via meerdere aansluitrails van stroom voorzien worden.

- Ter beveiliging van het treinverkeer moeten alle sporen, waarover locs kunnen wegrijden, toegerust worden met afsluitseinen (7042). Dit geldt voor de sporen 1,5 en 8. Verder moeten alle rangeerdelen van de BW met een wachtsein beveiligd worden.

- Om locs op de hoofdlijn te kunnen laten gaan, zijn er meerdere mogelijkheden:

1. Keerlus in aansluiting op de BW,
2. Een lange-afstand-traject om de BW heen
3. Een rangeerstation en een lang traject aan de BW laten aansluiten.

- De BW kan in 2 stoomkringen worden onderverdeeld. Eén persoon regelt het onderhoudsprogramma in de BW (ontslakken, kolen, water en zand bevoorraden) een ander regelt het verder in de dienst gaan van locs, die klaar zijn.

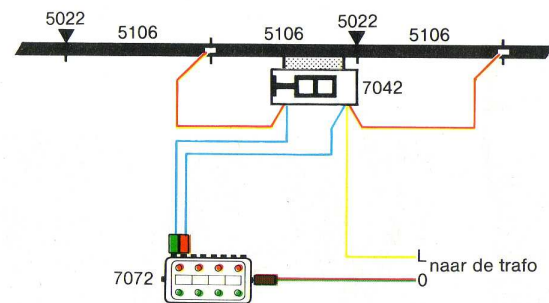


TIPS

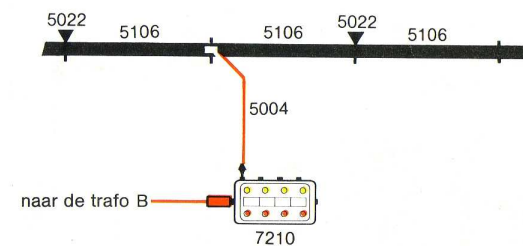
Nadat een locomotief een behandelingsspoor verlaten heeft, moet dat spoor

meteen weer uitgeschakeld worden. Daardoor zijn volgende binnekomende locs gedwongen, bij de behandlingsinstallatie te stoppen en kunnen niet doorrijden. Doorrijden is pas mogelijk, als de stroomkring van dit behandelingsspoor via schakelbord 7210 door degene, welke dit deel beheerst, weer gesloten wordt.

Aansluiting van het afsluitsein 7042



Uitschakeling van het behandelingsspoor



Uw dealer: